

Reporte Mensual de Estadísticas del Sector Eléctrico

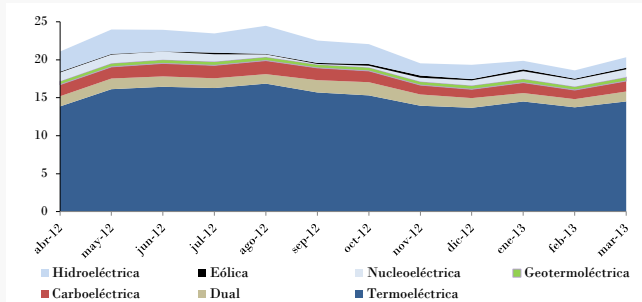
Mayo 2013

Generación

Para marzo de 2013, la generación bruta a nivel nacional fue de **20.32 TWh**, la cual es **9.28%** mayor con respecto a febrero del mismo año y **4.94%** menor con respecto a marzo del 2012. Las centrales eólicas e hidroeléctricas registraron incrementos en su generación del **40%** y **27%**, respectivamente, en comparación con febrero del presente año.

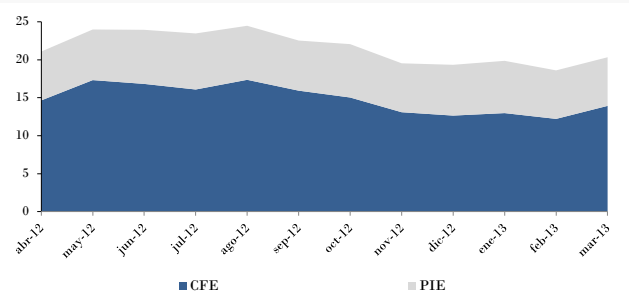
En la versión electrónica del diario El Universal publicada el 17 de abril de 2013 se informó que la CFE iniciará la construcción en Veracruz, durante este año, de cuatro plantas de ciclo combinado para la generación de energía eléctrica, con un costo por planta de 700 millones de dólares. (<http://www.eluniversal.com.mx/notas/917470.html>).

Generación bruta¹ por energía por tecnología (TWh)



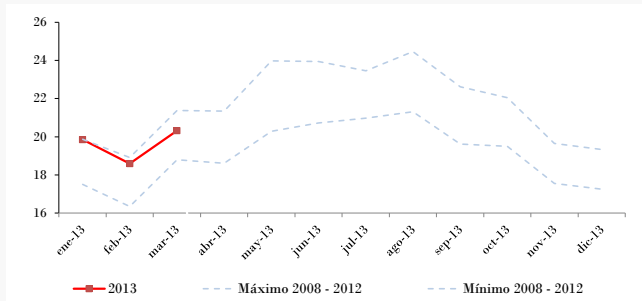
Generación bruta (Marzo 2013): **20.32 TWh**

Generación bruta por energía por tipo de productor (TWh)



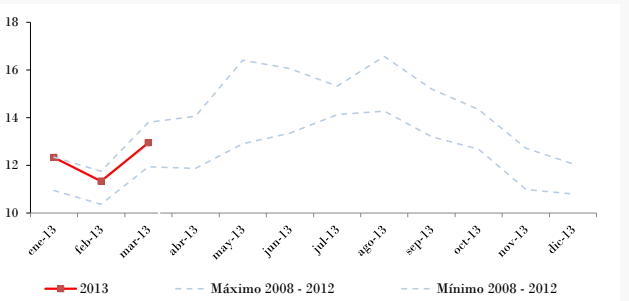
Participación de CFE en la generación nacional (Marzo 2013): **68.5%**

Generación bruta (TWh)



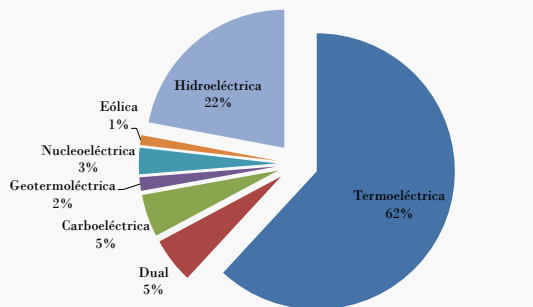
Generación bruta (Marzo 2013): **20.33 TWh**

Generación neta (TWh)



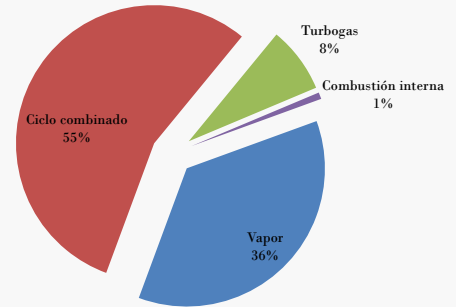
Generación neta (Marzo 2013): **12.95 TWh**

Capacidad efectiva² por tecnología



Capacidad efectiva por tecnología (Marzo 2013): **52.24 GW**

Capacidad efectiva² por centrales termoeléctricas



Capacidad efectiva por termoeléctricas (Marzo 2013): **32.32 GW**

1. Generación bruta. Es la energía de las unidades o centrales eléctricas medida a la salida de los generadores que incluye el consumo en usos propios de la central. La generación bruta incluye las centrales eléctricas de CFE y de los productores independientes de energía (PIE) con base en lo presentado en el Sistema de Información Energética (SIE) de la Secretaría de Energía (SENER).
 2. Capacidad efectiva. Es la potencia de la unidad y corresponde a la capacidad de placa corregida por efecto de degradaciones permanentes debidas al deterioro o desgaste de los equipos que forman parte de la unidad.
 Nota: La información presentada en este documento presenta un rezago de dos meses debido a que es el tiempo en que se actualiza la información en el SIE de la SENER.

Reporte Mensual de Estadísticas del Sector Eléctrico

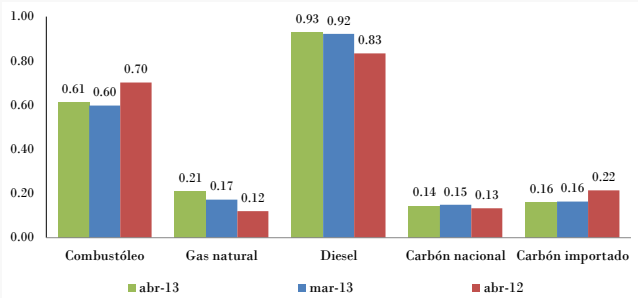
Mayo 2013

Estadística de combustibles y comercio exterior

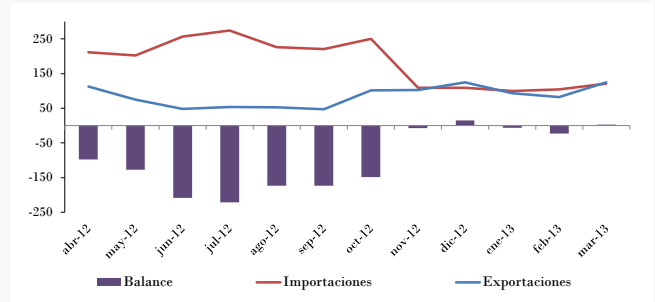
Los cargos de las tarifas eléctricas para mayo de 2013 están en función del cambio en los precios de los combustibles fósiles que integran el parque de generación fijados en abril con respecto a los precios fijados en marzo del presente año. En dicho período, el precio del gas natural, combustóleo y diesel se incrementó en 21%, 3% y 1%, respectivamente. En cambio, el precio del carbón importado se redujo en 2% y el del carbón nacional se redujo en 3%.

Comparando el precio del gas natural publicado en abril del presente año con respecto al fijado en abril del año anterior, se observa un incremento en el precio del 73%, situación contraria sucede con los precios del combustóleo y carbón importado que redujeron sus precios en un 12% y 26%, respectivamente.

Precio de combustibles fósiles utilizados en la generación eléctrica (Pesos/kWh)



Comercio exterior (GWh)

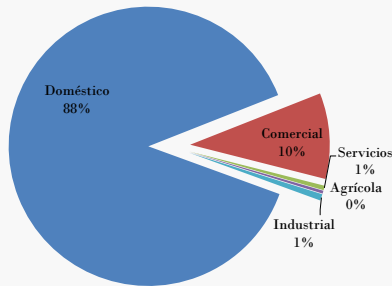


Balance Marzo 2013: 3.32 GWh

Estadística por sector de consumo

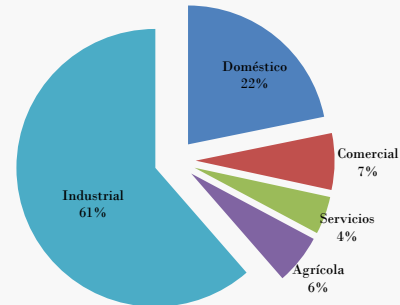
Para marzo de 2013, el número de usuarios se incrementó en 2.99% comparado con el mes de marzo de 2012. En el mismo período, las ventas por energía y los ingresos facturados por el suministrador se redujeron en 3.26% y 5.44%, respectivamente. En relación al precio medio de la energía, los usuarios del sector comercial pagaron en promedio 292.23 centavos/kWh, mientras que los usuarios del sector agrícola pagaron 55.47 centavos/kWh. El precio promedio nacional fue de 148.93 centavos/kWh.

Usuarios por sector de consumo



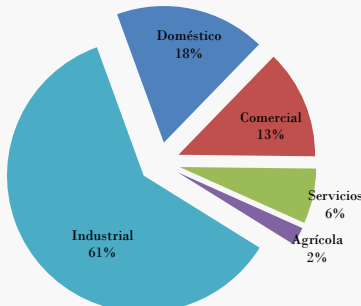
Usuarios a nivel nacional (Marzo 2013): 36.70 millones

Energía vendida por sector de consumo



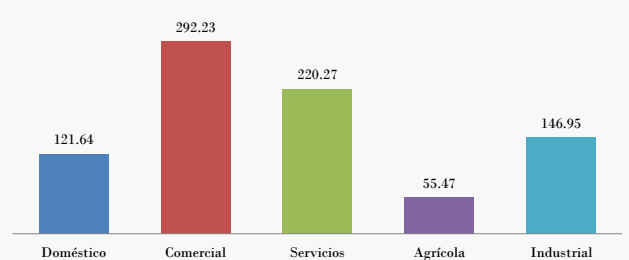
Energía vendida a nivel nacional (Marzo 2013): 15.80 TWh

Ingresos facturados por sector



Ingresos facturados a nivel nacional (Marzo 2013): 23,526 millones de pesos

Precio medio por sector



Precio medio nacional (Marzo 2013): 148.93 Centavos/kWh

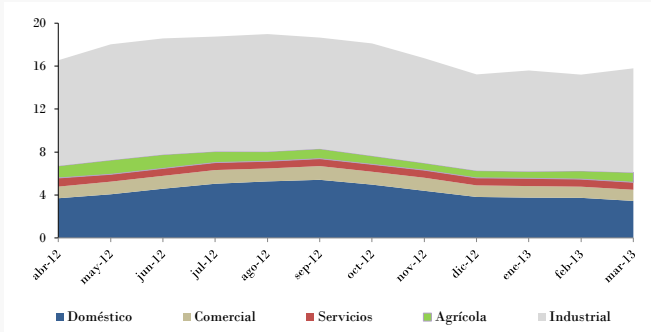
Reporte Mensual de Estadísticas del Sector Eléctrico

Mayo 2013

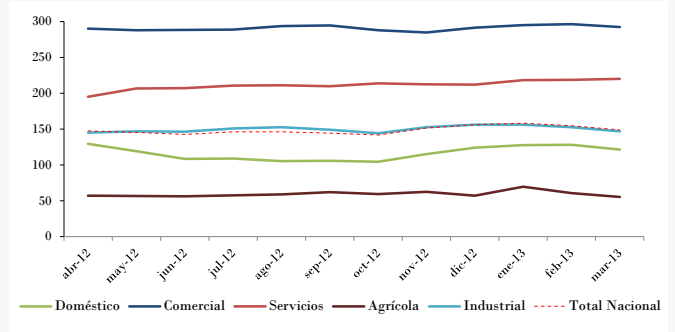
Estadística por sector de consumo

Para marzo de 2013, el precio medio del sector comercial fue **96%** superior al precio medio nacional, mientras que el precio medio del sector agrícola fue **63%** inferior al precio medio nacional.

Energía vendida por sector (TWh)



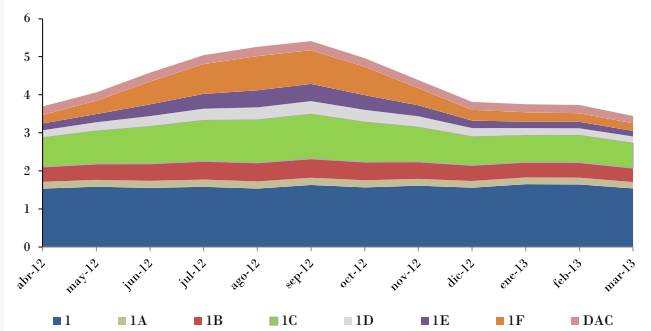
Precio medio por sector (Centavos/kWh)



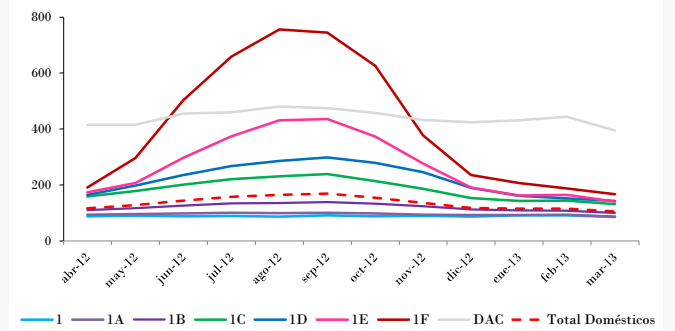
Estadística del sector doméstico

En marzo del presente año, la energía vendida en el sector doméstico se incrementó en **3.26%** respecto a marzo del año anterior. Por otra parte, los ingresos disminuyeron **5.44%** en el mismo periodo, lo anterior se explica por el cambio en el esquema tarifario publicado en el DOF el 29 de junio de 2012, a través del cual se elimina la discontinuidad que presentaban las tarifas eléctricas para usuarios domésticos.

Energía vendida por tarifa (TWh)

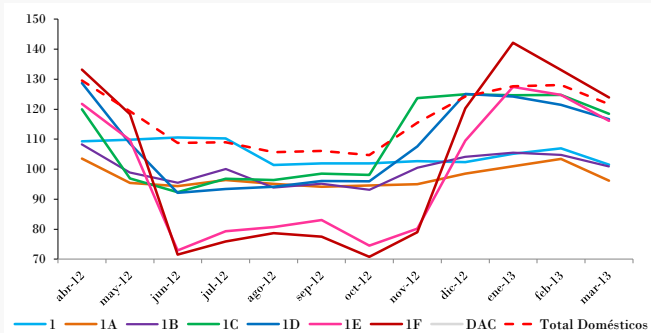


Consumo medio por tarifa (kWh)

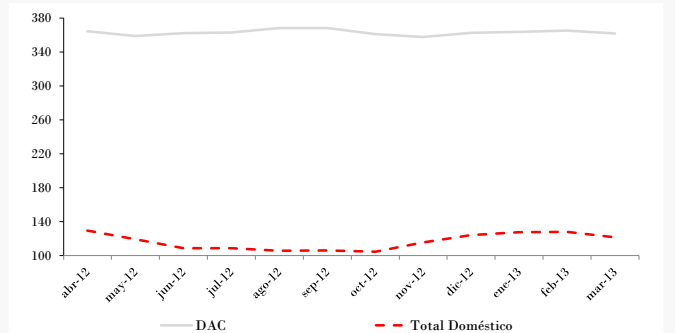


Es importante destacar que un usuario doméstico factura en promedio **1.21 pesos/kWh**, en cambio un usuario doméstico de alto consumo factura en promedio **3.61 pesos/kWh**, es decir, los usuarios domésticos que exceden el límite de alto consumo pagan casi el triple de lo que pagarían si no se excedieran del límite de alto consumo definido para cada una de las tarifas domésticas (1 a 1F).

Factura por tarifa (centavos/kWh)



Factura por tarifa (centavos/kWh)



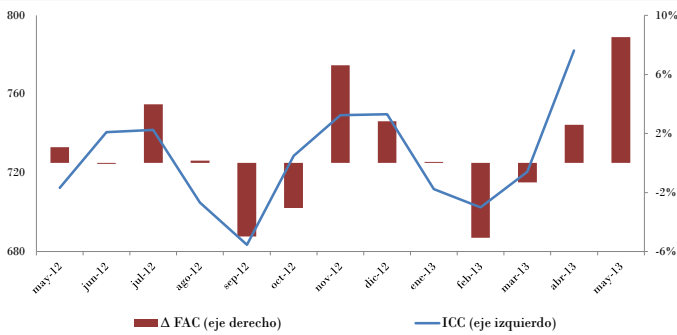
Reporte Mensual de Estadísticas del Sector Eléctrico

Mayo 2013

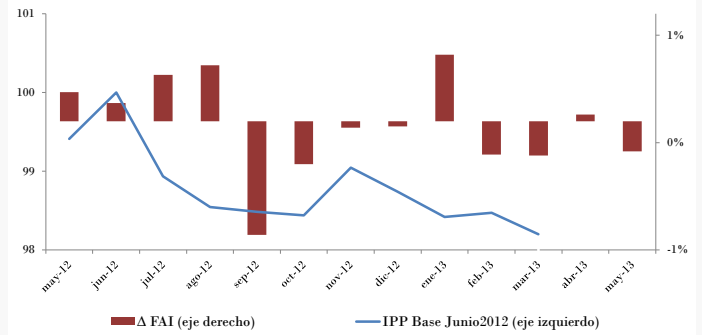
Factor de ajuste

Para el mes de mayo, la aplicación de los factores de ajuste producen **incrementos en los cargos por energía de las tarifas eléctricas sujetas a la cláusula de los ajustes por las variaciones de los precios de los combustibles y la inflación nacional**, en cambio, **en los cargos fijos, por demanda o bonificaciones se presenta una ligera disminución**. El Factor de Ajuste por Combustibles se ubicó en **1.0854**, equivalente en términos porcentuales a un incremento de **8.54%** en el costo de los cinco combustibles fósiles utilizados en la generación de electricidad (ajuste que se explica en gran medida por un incremento del **21%** en el precio del gas natural). El Factor de Ajuste por Inflación se ubicó en **0.9972**, equivalente a una reducción de **0.28%** en la inflación experimentada por siete índices seleccionados del sistema nacional de precios productor.

Índice de costo de combustibles y variación en el ajuste por combustibles

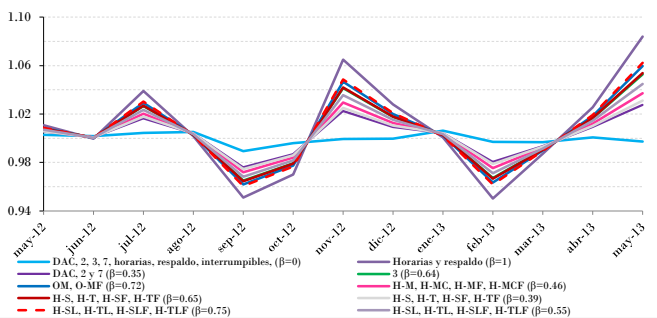


Índice de precios al productor y variación en el ajuste por inflación



Factores de ajuste mensual aplicables a los cargos de las tarifas eléctricas

Vigentes a partir del 1 de Mayo de 2013



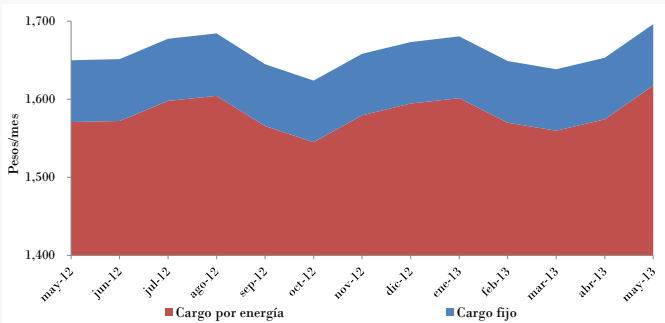
Factor de ajuste mensual y variación en los cargos de las tarifas eléctricas

Tarifas	Cargos	abr 13	may 13	Δ
DAC, 2, 3, 7, O-M, OM-F, horarias, respaldo e interrumptibles	Fijos, demanda y bonificaciones	1.0006	0.9972	-0.28%
Horarias y respaldo	Energía base e intermedia	1.0255	1.0839	8.39%
DAC, 2 y 7	Energía consumida	1.0093	1.0276	2.76%
3	Energía consumida	1.0165	1.0527	5.27%
O-M y O-MF	Energía consumida y excedente	1.0185	1.0597	5.97%
H-M, H-MF, H-MC y H-MCF	Energía punta y excedente punta	1.0120	1.0371	3.71%
H-S, H-SF, H-T y H-TF	Energía semipunta y excedente semipunta	1.0168	1.0536	5.36%
H-S, H-SF, H-T y H-TF	Energía punta y excedente punta	1.0103	1.0310	3.10%
H-SL, H-TL, H-SLF y H-TLF	Energía semipunta y excedente semipunta	1.0192	1.0623	6.23%
H-SL, H-TL, H-SLF y H-TLF	Energía punta y excedente punta	1.0143	1.0449	4.49%

El 30 de abril del presente año se publicó en el Diario Oficial de la Federación, el Acuerdo a través del cual se establecen los nuevos **coeficientes alfa** que se utilizarán para determinar el índice de costos de los combustibles en el ajuste mensual a las tarifas eléctricas a partir de la fecha en que lo determine la Secretaría de Hacienda y Crédito Público conforme a la evolución de los precios de los combustibles fósiles utilizados en la generación de energía eléctrica. Por tanto, es preciso mencionar que los cargos de las tarifas eléctricas vigentes se actualizaron a través de los coeficientes alfa publicados el 30 de abril del año pasado.

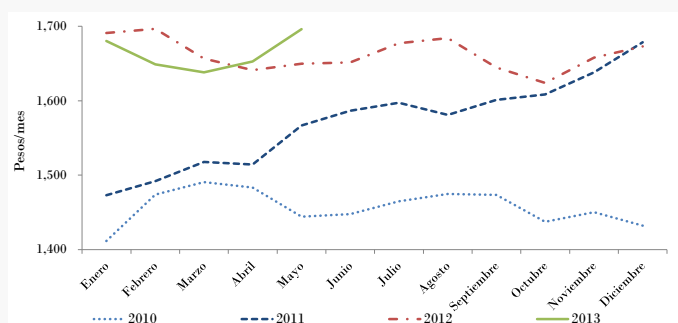
Facturación

Facturación de usuario doméstico de alto consumo (Tarifa DAC)



Región tarifaria : Central Consumo : 430 kWh/mes

Facturación de usuario doméstico de alto consumo (Tarifa DAC)



Región tarifaria : Central Consumo : 430 kWh/mes

Reporte Mensual de Estadísticas del Sector Eléctrico

Mayo 2013

Facturación

Impactos derivados de la aplicación de los factores de ajuste aplicables a partir del 1 de mayo de 2013

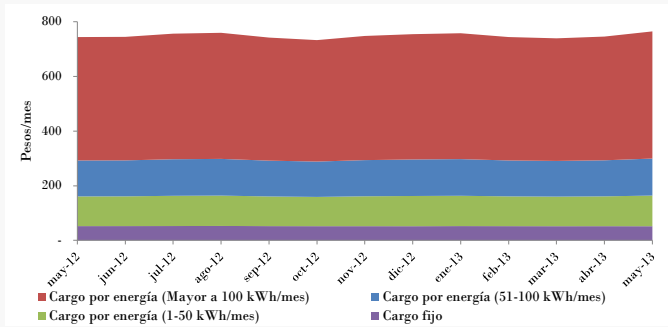
Reducción

Reducción de **0.28%** en los cargos fijos, por demanda, por demanda máxima medida, por demanda facturable, por demanda reservada y por demanda medida de las tarifas ajustadas a través de la Disposición Complementaria 7.

Incremento

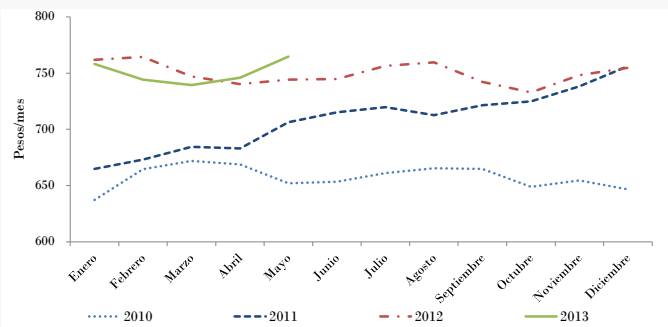
Incremento de **8.39%** en los cargos por energía intermedia y base de las tarifas horarias en media y alta tensión, así como en los cargos por energía excedente base e intermedia de las tarifas generales en media y alta tensión con cargos fijos y en los cargos por energía de las tarifas de respaldo.

Facturación de usuario comercial en baja tensión (Tarifa 2)



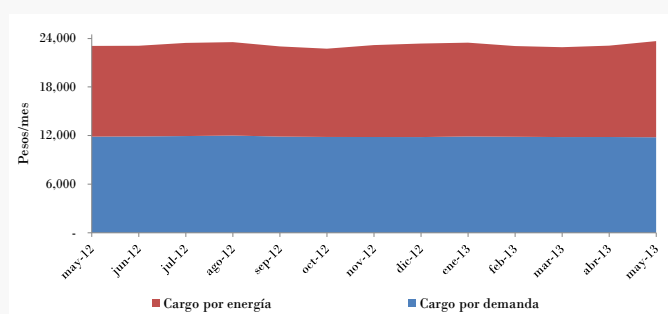
Consumo : 256 kWh/mes

Facturación de usuario comercial en baja tensión (Tarifa 2)



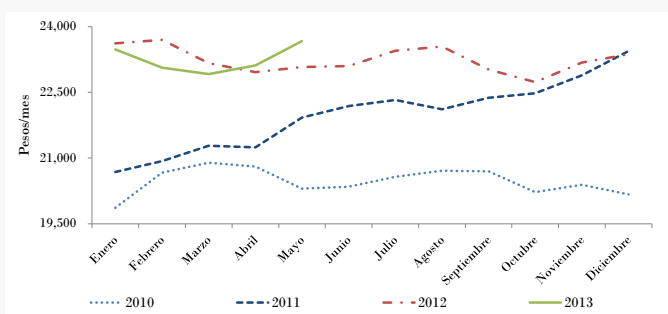
Consumo : 256 kWh/mes

Facturación de usuario comercial en baja tensión (Tarifa 3)



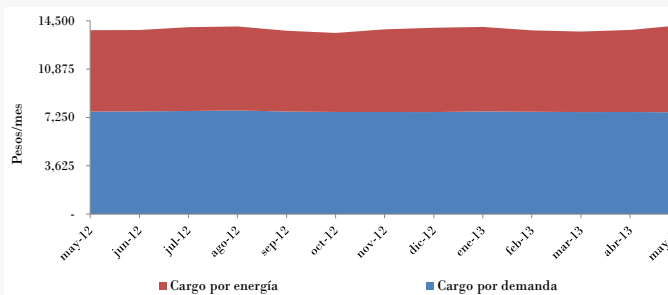
Demanda máxima : 50 kW Energía : 6,815 kWh/mes

Facturación de usuario comercial en baja tensión (Tarifa 3)



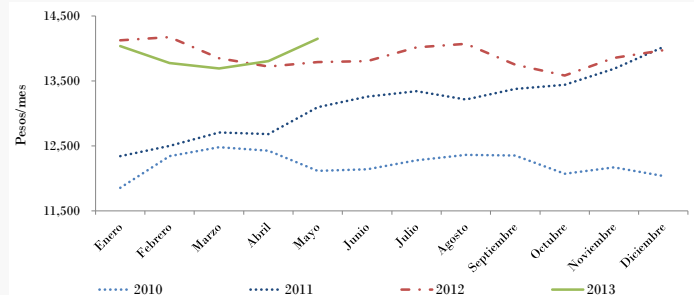
Demanda máxima : 50 kW Energía : 6,815 kWh/mes

Facturación de usuario comercial/industrial en media tensión (Tarifa OM)



Energía : 4,873 kWh/mes Región tarifaria : Central
Demanda : 75 kW

Facturación de usuario comercial/industrial en media tensión (Tarifa OM)



Energía : 4,873 kWh/mes Región tarifaria : Central
Demanda : 75 kW