

Reporte Mensual de Estadísticas del Sector Eléctrico

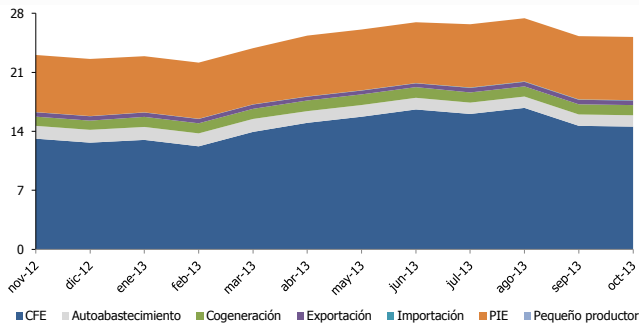
Diciembre 2013

Generación

Para octubre de 2013, la generación bruta a nivel nacional para el servicio público de energía eléctrica incrementó en **0.2%** en comparación con octubre del año anterior. En el mismo periodo se observa que la generación de CFE se redujo en **2.5%**, situación similar se observa con el autoabastecimiento que se redujo en **11.4%**. En cambio, la cogeneración y la pequeña producción incrementaron su generación en **10.5%** y **23.6%**, respectivamente.

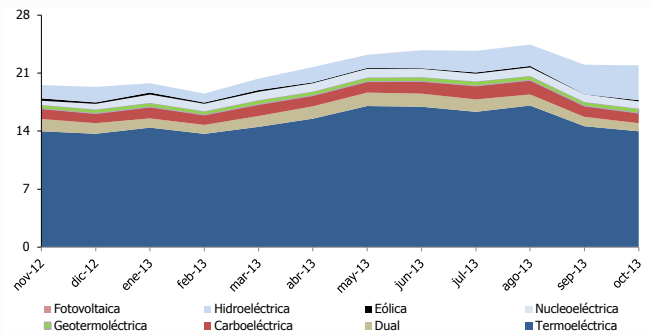
En la versión electrónica del diario La Jornada del 14 de noviembre de 2013, se publicó que en términos generales, el impacto para la CFE derivado de la escasez de gas natural y la volatilidad en los precios de los combustibles fósiles fue de 13 mil millones de pesos. <http://www.jornada.unam.mx/2013/11/14/economia/027n1eco>

Generación bruta<sup>1</sup> de energía eléctrica por tipo de productor (TWh)



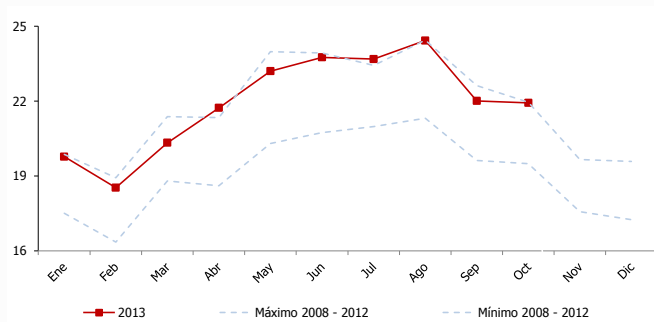
Generación bruta nacional (Octubre 2013): **25.20** TWh

Generación bruta para el servicio público de energía eléctrica por tecnología (TWh)



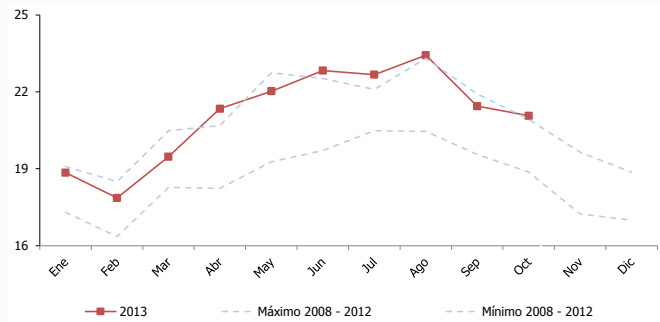
Generación bruta nacional para servicio público (Octubre 2013): **21.93** TWh

Generación bruta para servicio público de energía eléctrica (TWh)



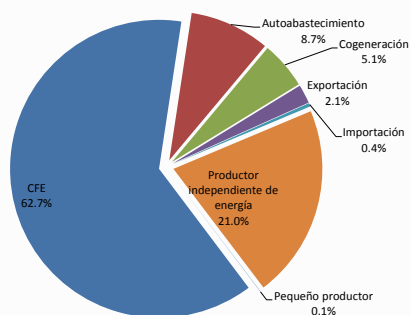
Generación bruta (Octubre 2013): **21.93** TWh

Generación neta<sup>2</sup> para servicio público de energía eléctrica (TWh)



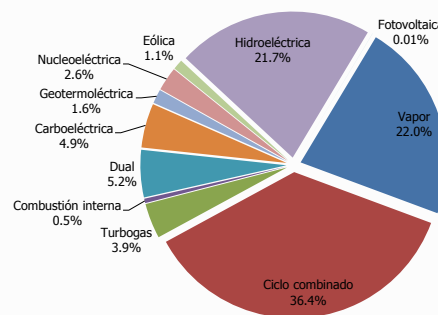
Generación neta para servicio público (Octubre 2013): **21.07** TWh

Capacidad efectiva<sup>3</sup> de generación por tipo de productor



Capacidad efectiva nacional (Octubre 2013): **64.85** GW

Capacidad efectiva para el servicio público de energía eléctrica por tecnología



Capacidad efectiva para servicio público (Octubre 2013): **53.06** GW

1. Generación bruta. Es la energía de las unidades o centrales eléctricas medida a la salida de los generadores que incluye el consumo en usos propios de la central. La generación bruta nacional presentada en este reporte se obtiene con base en la información de las centrales eléctricas de CFE presentada en el Sistema de Información Energética (SIE) de la Secretaría de Energía (SENER) y la información presentada por los Permisosarios de las distintas modalidades de generación reguladas por la Comisión Reguladora de Energía (CRE).

2. Generación neta. Es la energía consumida para servicio público excluyendo el consumo de auxiliares de cada central de generación. La generación neta presentada en este reporte se obtiene con base en la información de las centrales eléctricas de CFE presentada en el Banco de Información Económica (BIE) del Instituto Nacional de Estadística y Geografía (INEGI) y la información presentada por los Permisosarios de las distintas modalidades de generación reguladas por la CRE.

3. Capacidad efectiva. Es la capacidad de placa corregida por efecto de degradaciones permanentes debidas al deterioro o desgaste de los equipos que forman parte de la unidad de generación.

Nota: La información relativa al servicio público de energía eléctrica contiene la información de centrales eléctricas de CFE, productores independientes de energía (PIE) y pequeños productores (PP).

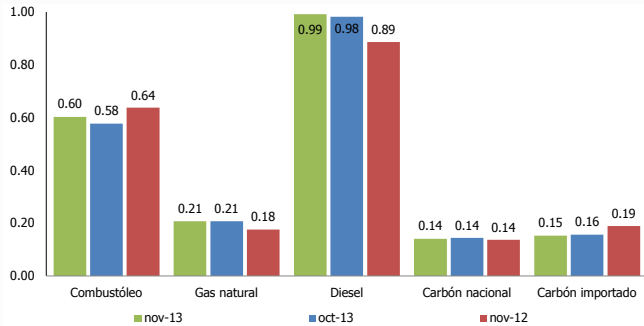
**Reporte Mensual de Estadísticas del Sector Eléctrico** **Diciembre 2013**

**Estadística de combustibles y comercio exterior**

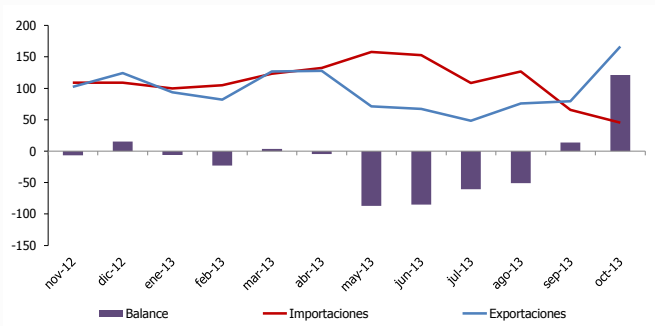
Las exportaciones de energía eléctrica para el mes de octubre se incrementaron en **109.3%** en relación con el mes anterior. En cuanto a las importaciones, en el mismo periodo, disminuyeron en **30.9%**.

Entre octubre y noviembre del presente año, los precios del combustóleo y del diesel se incrementaron en **4.5%** y **1.0%**, respectivamente; por su parte, los precios del gas natural y del carbón nacional e importado se redujeron en **0.3%**, **2.3%** y **2.4%**, respectivamente. En comparación con el mes de noviembre del año anterior, el carbón nacional y el diesel incrementaron en **18.2%**, **2.9%** y **12.0%**, respectivamente. En cambio, los precios del combustóleo y del carbón importado se redujeron en **5.4%** y **19.0%**, respectivamente.

**Precio de combustibles fósiles utilizados en la generación eléctrica (Pesos/kWh)**



**Comercio exterior (GWh)**

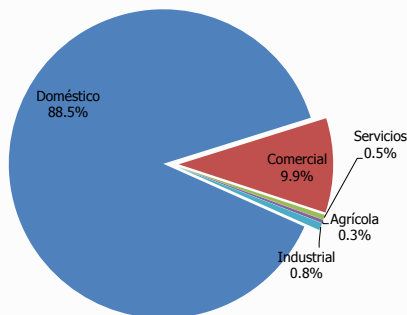


Balance Octubre 2013: **121.13 GWh**

**Estadística por sector de consumo**

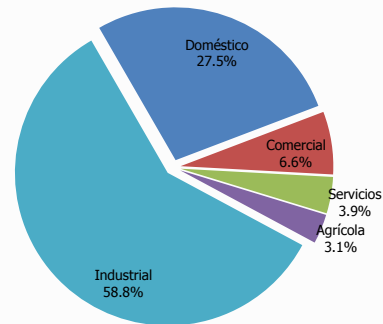
Para el mes de octubre, el número de usuarios, en promedio, se incrementó en **0.2%** en relación con el mes anterior y **2.7%** respecto al mismo mes del año 2012. Por otra parte, los ingresos facturados en octubre se redujeron en **0.5%** respecto al mes anterior, pero se incrementaron en **5.2%** en relación con octubre del año pasado. Para octubre las ventas por energía cayeron en **3.4%** con respecto al mes anterior y **1.3%** en relación con el mes de octubre de 2012. El precio medio de la energía fue de **1.51 pesos/kWh**.

**Usuarios por sector de consumo**



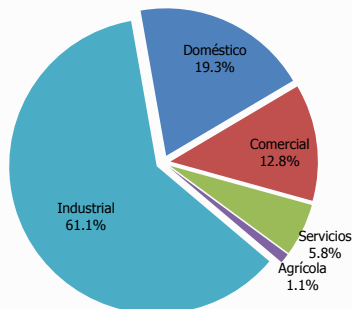
Usuarios a nivel nacional (Octubre 2013): **37.27 millones**

**Energía vendida por sector de consumo**



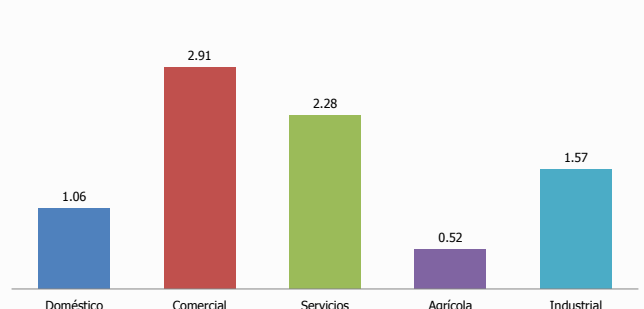
Energía vendida a nivel nacional (Octubre 2013): **17.88 TWh**

**Ingresos facturados por sector**



Ingresos facturados a nivel nacional (Octubre 2013): **27,045 millones de pesos**

**Precio medio por sector (pesos/kWh)**



Precio medio nacional (Octubre 2013): **1.51 Pesos/kWh**

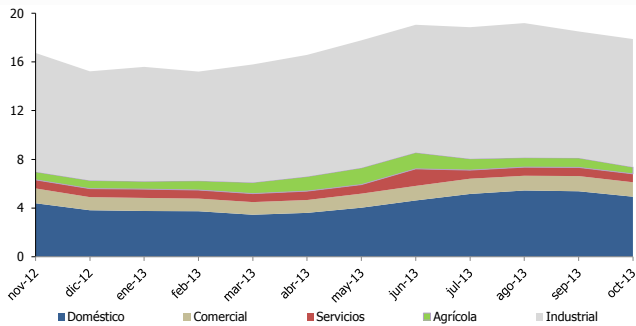
Reporte Mensual de Estadísticas del Sector Eléctrico

Diciembre 2013

Estadística por sector de consumo

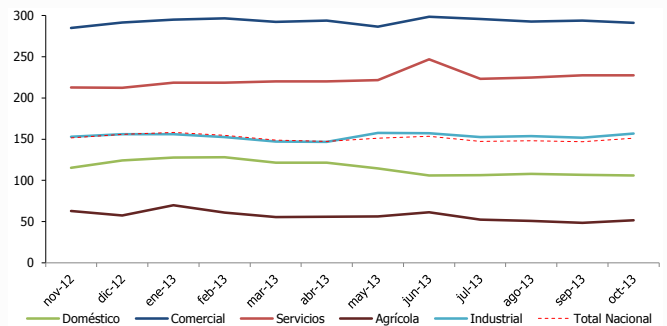
Durante el mes de octubre el precio medio para los usuarios del sector comercial fue de **2.9 pesos/kWh**, es decir, **92.5%** superior al precio medio nacional; por su parte, el precio medio para los usuarios agrícolas fue de **0.5 pesos/kWh**.

Energía vendida por sector (TWh)



Energía vendida (Octubre 2013): **17.88 TWh**

Precio medio por sector (Centavos/kWh)

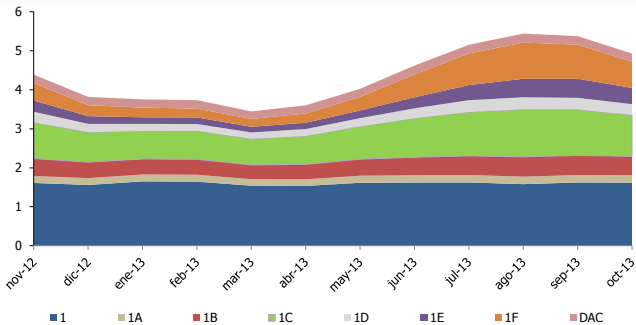


Precio medio nacional (Octubre 2013): **1.51 Pesos/kWh**

Estadística del sector doméstico

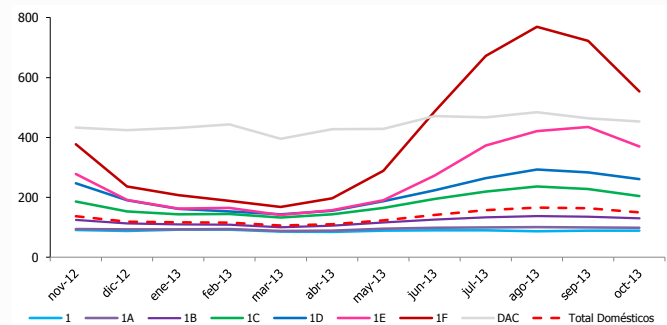
En el mes de octubre, la energía vendida a través de tarifas domésticas se redujo **8.3%**, aun cuando aumentó el número de usuarios inscritos en el esquema de tarifas domésticas estacionales. Sin embargo, se observa que el consumo medio disminuyó en cada una de las tarifas, lo que podría asociarse con el descenso de la temperatura en el país por la cercanía del invierno, lo cual, justifica la existencia de tarifas estacionales.

Energía vendida por tarifa (TWh)



Energía vendida a sector doméstico (Octubre 2013): **4.93 TWh**

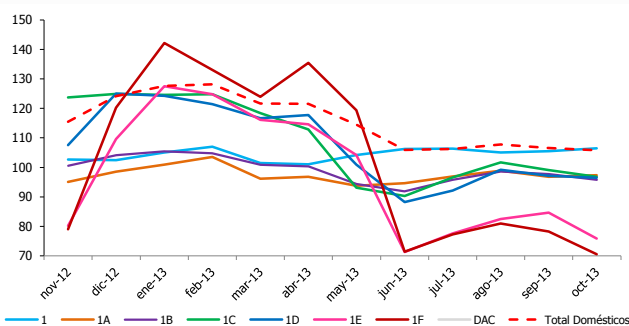
Consumo medio por tarifa (kWh)



Consumo medio doméstico (Octubre 2013): **149.33 kWh**

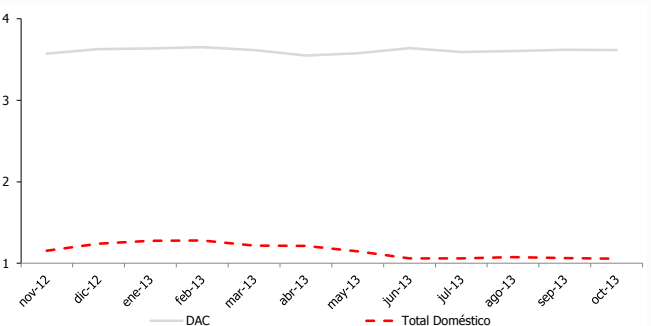
Cada usuario doméstico facturó en promedio **1.2 pesos/kWh**, mientras que cada usuario doméstico de alto consumo facturó en promedio **3.7 pesos/kWh**, por lo tanto, al exceder el límite de alto consumo los usuarios pagaron más del triple de lo que hubiesen pagado al no superar la cantidad máxima de energía (kWh) determinada para cada una de las tarifas domésticas.

Factura por tarifa (centavos/kWh)



Precio medio doméstico Octubre 2013: **105.78 Centavos/kWh**

Factura por tarifa (pesos/kWh)



Precio medio tarifa DAC Octubre 2013: **3.62 Pesos/kWh**

**Reporte Mensual de Estadísticas del Sector Eléctrico**

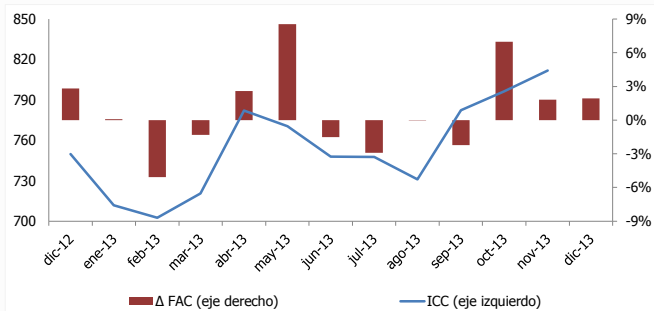
**Diciembre 2013**

**Factor de ajuste**

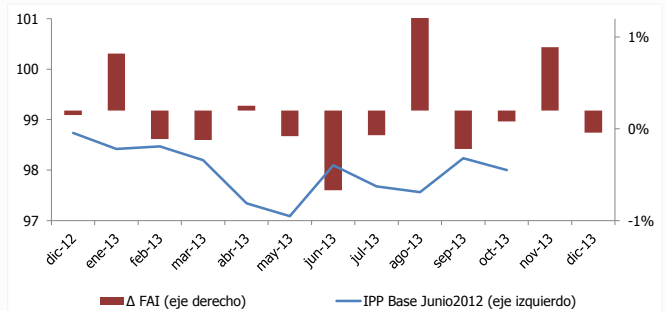
Para diciembre, el Factor de Ajuste por Combustibles (FAC) se ubica en **1.0193**, que corresponde a un incremento de **1.93%** en el costo de los cinco combustibles fósiles utilizados en la generación de energía eléctrica, de los cuales, el precio del combustóleo fue el detonante de dicho incremento.

El Factor de Ajuste por Inflación (FAI) se ubica en **0.9976**, lo que equivale a una reducción del **0.24%** en la inflación, de acuerdo con los índices seleccionados del sistema nacional de precios productor.

**Índice del costo de combustibles y variación en el ajuste por combustibles**

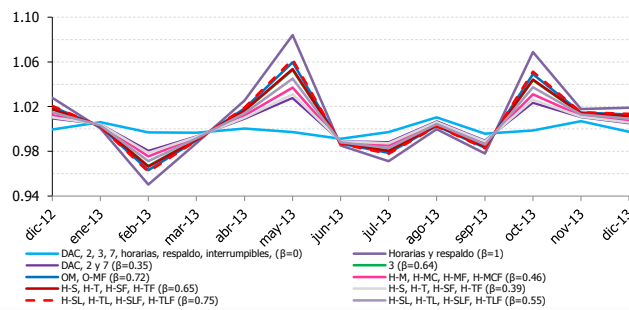


**Índice de precios al productor y variación en el ajuste por inflación**



**Factores de ajuste mensual aplicables a los cargos de las tarifas eléctricas**

Vigentes a partir del 1 de Diciembre de 2013



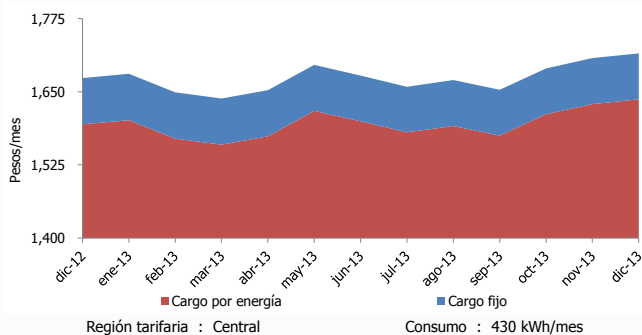
**Factor de ajuste mensual y variación en los cargos de las tarifas eléctricas**

Tarifas	Cargos	nov 13	dic 13	Δ
DAC, 2, 3, 7, O-M, OM-F, horarias, respaldo e interrumpibles	Fijos, demanda y bonificaciones	1.0069	0.9976	-0.24%
Horarias y respaldo	Energía base e intermedia	1.0178	1.0190	1.90%
DAC, 2 y 7	Energía consumida	1.0107	1.0051	0.51%
3	Energía consumida	1.0139	1.0113	1.13%
O-M y O-MF	Energía consumida y excedente	1.0147	1.0130	1.30%
H-M, H-MF, H-MC y H-MCF	Energía punta y excedente punta	1.0119	1.0074	0.74%
H-S, H-SF, H-T y H-TF	Energía semipunta y excedente semipunta	1.0140	1.0115	1.15%
H-S, H-T, H-SF, H-TF (β=0.39)	Energía punta y excedente punta	1.0111	1.0059	0.59%
H-SL, H-TL, H-SLF y H-TLF	Energía semipunta y excedente semipunta	1.0151	1.0136	1.36%
H-SL, H-TL, H-SLF y H-TLF (β=0.55)	Energía punta y excedente punta	1.0129	1.0094	0.94%

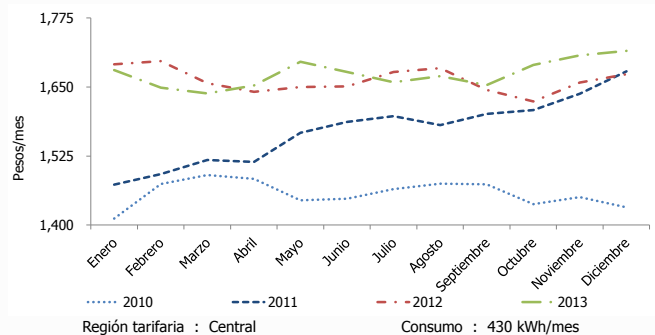
El 1º de octubre 2013, la Secretaría de Hacienda y Crédito Público (SHCP) autorizó la aplicación de los coeficientes alfa que se utilizan para el cálculo del factor de ajuste por combustibles (FAC) que determina el ajuste aplicable a las tarifas eléctricas. Los coeficientes alfa autorizados se publicaron en el DOF el 30 de abril de 2013 a unque no se habían aplicado debido a los incrementos registrados en el precio del gas natural derivado de las variaciones en las referencias internacionales.

**Facturación**

**Facturación de usuario doméstico de alto consumo (Tarifa DAC)**



**Facturación de usuario doméstico de alto consumo (Tarifa DAC)**



Reporte Mensual de Estadísticas del Sector Eléctrico

Diciembre 2013

Facturación

Impactos derivados de la aplicación de los factores de ajuste aplicables a partir del 1 de diciembre de 2013

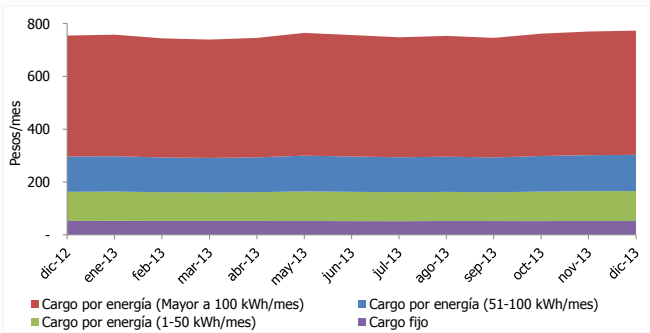
**Reducción**

Disminución de **0.24%** en los cargos fijos, por demanda, por demanda máxima medida, por demanda facturable, por demanda reservada y por demanda medida de las tarifas ajustadas a través de la Disposición Complementaria 7.

**Incremento**

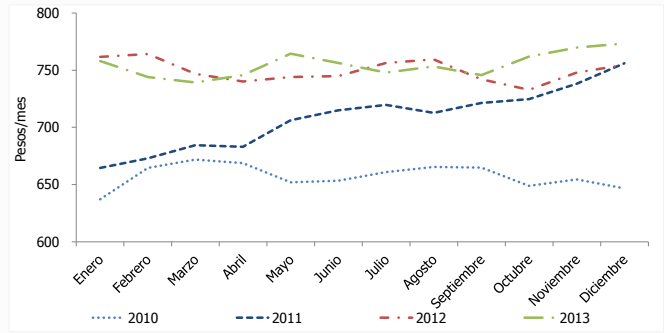
Aumento de **1.90%** en los cargos por energía intermedia y base de las tarifas horarias en media y alta tensión, así como en los cargos por energía excedente base e intermedia de las tarifas generales en media y alta tensión con cargos fijos y en los cargos por energía de las tarifas de respaldo.

Facturación de usuario comercial en baja tensión (Tarifa 2)



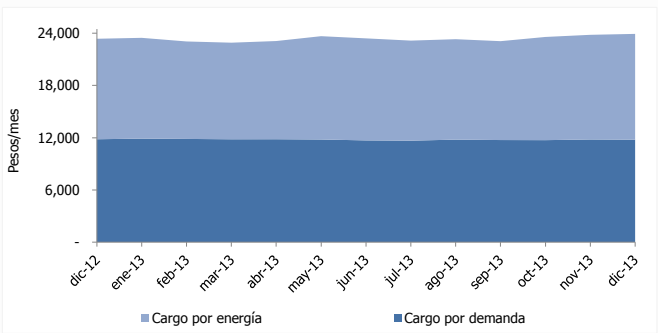
Consumo : 256 kWh/mes

Facturación de usuario comercial en baja tensión (Tarifa 2)



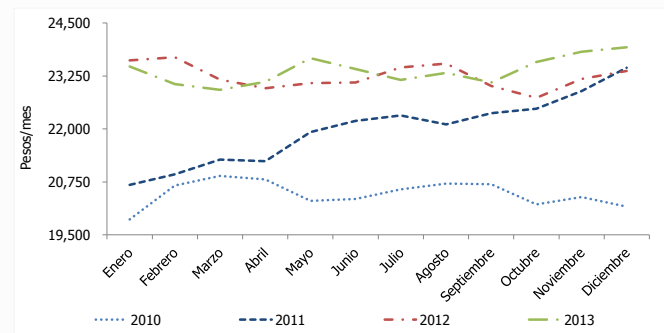
Consumo : 256 kWh/mes

Facturación de usuario comercial en baja tensión (Tarifa 3)



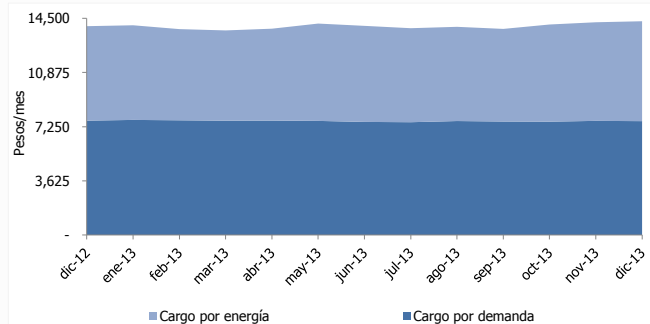
Demanda máxima : 50 kW Energía : 6,815 kWh/mes

Facturación de usuario comercial en baja tensión (Tarifa 3)



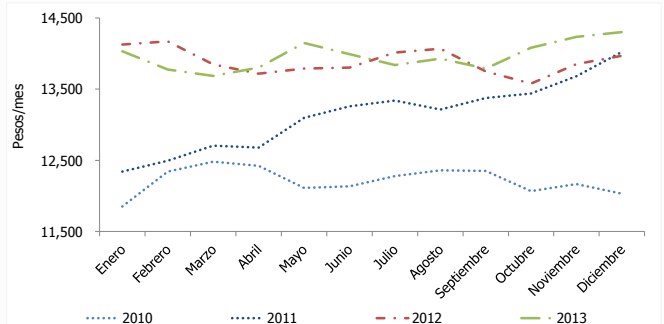
Demanda máxima : 50 kW Energía : 6,815 kWh/mes

Facturación de usuario comercial/industrial en media tensión (Tarifa OM)



Energía : 4,873 kWh/mes Demanda : 75 kW Región tarifaria : Central

Facturación de usuario comercial/industrial en media tensión (Tarifa OM)



Energía : 4,873 kWh/mes Demanda : 75 kW Región tarifaria : Central