

Reporte Mensual de Estadísticas del Sector Eléctrico

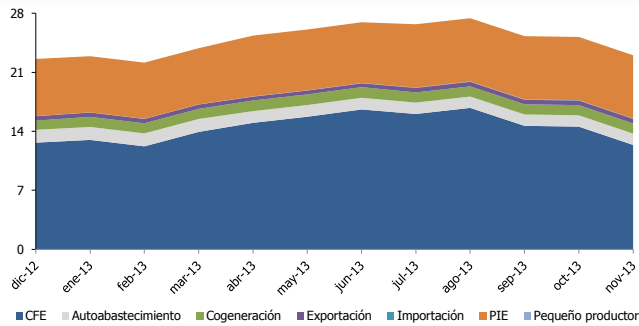
Enero 2014

Generación

En noviembre de 2013, la generación bruta nacional de energía eléctrica para el servicio público se redujo en **11.4%** en comparación con octubre del mismo año. En el mismo periodo, la generación a través de hidroeléctricas se redujo en **29.7%**, en cambio, las centralés eólicas incrementaron su generación en **50.5%**.

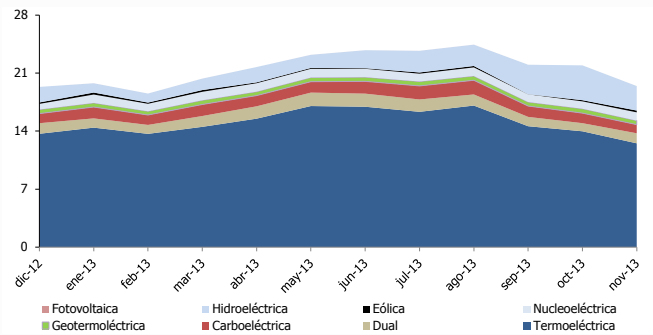
En la versión electrónica del diario El Universal del 2 de diciembre de 2013, se publicó que la Comisión Federal de Electricidad inició el reforzamiento del Sistema Eléctrico Nacional, integrando a su cartera de proyectos la construcción de líneas de transmisión y subestaciones de las áreas Oriental-Occidental y Sistema Norte, mediante una inversión estimada en 37,708 millones de pesos.
<http://www.eluniversal.com.mx/finanzas-cartera/2013/impreso/ampliara-cfe-red-de-transmision-electrica-106622.html>

Generación bruta¹ de energía eléctrica por tipo de productor (TWh)



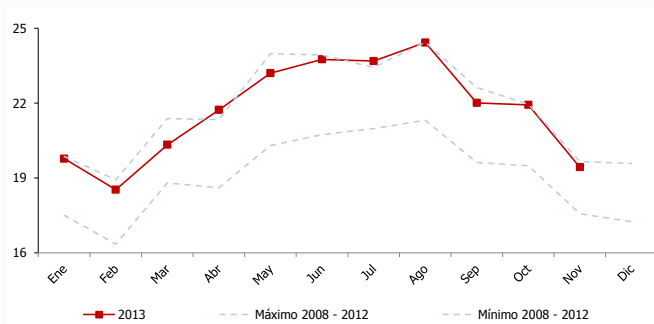
Generación bruta nacional (Noviembre 2013): **23.02 TWh**

Generación bruta para el servicio público de energía eléctrica por tecnología (TWh)



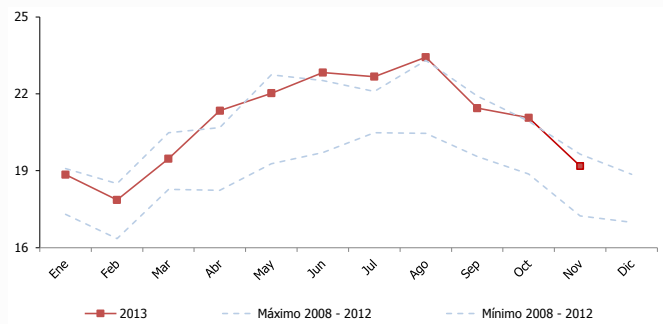
Generación bruta nacional para servicio público (Noviembre 2013): **19.43 TWh**

Generación bruta para servicio público de energía eléctrica (TWh)



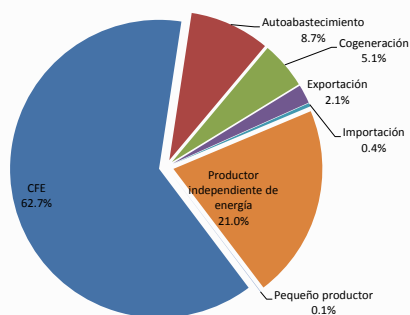
Generación bruta (Noviembre 2013): **19.43 TWh**

Generación neta² para servicio público de energía eléctrica (TWh)



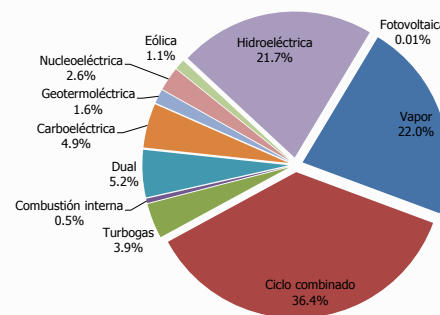
Generación neta para servicio público (Noviembre 2013): **19.18 TWh**

Capacidad efectiva³ de generación por tipo de productor



Capacidad efectiva nacional (Noviembre 2013): **64.85 GW**

Capacidad efectiva para el servicio público de energía eléctrica por tecnología



Capacidad efectiva para servicio público (Noviembre 2013): **53.06 GW**

1. Generación bruta. Es la energía de las unidades o centrales eléctricas medida a la salida de los generadores que incluye el consumo en usos propios de la central. La generación bruta nacional presentada en este reporte se obtiene con base en la información de las centrales eléctricas de CFE presentada en el Sistema de Información Energética (SIE) de la Secretaría de Energía (SENER) y la información presentada por los Permisarios de las distintas modalidades de generación reguladas por la Comisión Reguladora de Energía (CRE).

2. Generación neta. Es la energía consumida para servicio público excluyendo el consumo de auxiliares de cada central de generación. La generación neta presentada en este reporte se obtiene con base en la información de las centrales eléctricas de CFE presentada en el Banco de Información Económica (BIE) del Instituto Nacional de Estadística y Geografía (INEGI) y la información presentada por los Permisarios de las distintas modalidades de generación reguladas por la CRE.

3. Capacidad efectiva. Es la capacidad de placa corregida por efecto de degradaciones permanentes debidas al deterioro o desgaste de los equipos que forman parte de la unidad de generación.

Nota: La información relativa al servicio público de energía eléctrica contiene la información de centrales eléctricas de CFE, productores independientes de energía (PIE) y pequeños productores (PP).

Reporte Mensual de Estadísticas del Sector Eléctrico

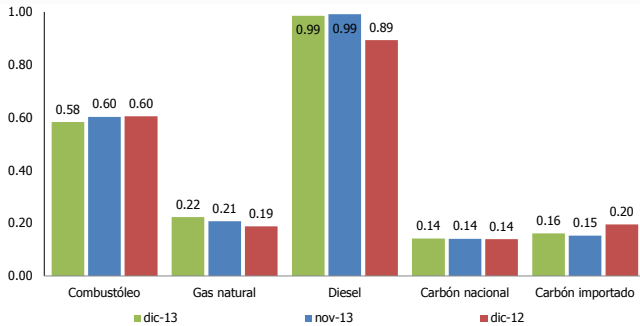
Enero 2014

Estadística de combustibles y comercio exterior

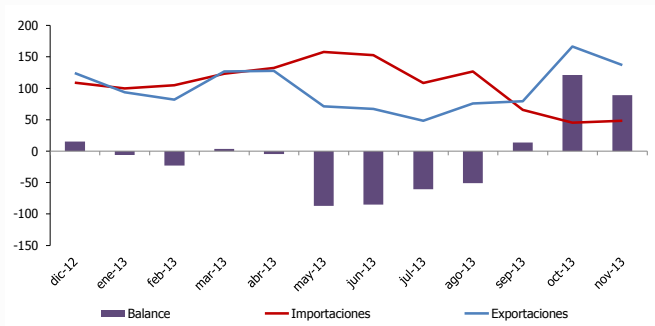
Las exportaciones de energía eléctrica durante el mes de noviembre de 2013 se redujeron **17.7%** en relación con el mes inmediato anterior. En cuanto a las importaciones, se observa un incremento del **6.1%** en el mismo periodo.

Durante diciembre de 2013, los precios del combustóleo y del diesel se redujeron en **3.4%** y **0.6%** respectivamente, en relación con el mes inmediato anterior; por su parte, los precios del gas natural y del carbón nacional e importado se incrementaron en **7.6%**, **0.6%** y **6.0%**, respectivamente. En comparación con el mes de diciembre de 2012, los precios del gas natural, el diesel y el carbón nacional se incrementaron en **18.7%**, **10.3%** y **1.6%**, respectivamente. En cambio, los precios del combustóleo y del carbón importado se redujeron en **3.6%** y **17.2%**, respectivamente.

Precio de combustibles fósiles utilizados en la generación eléctrica (Pesos/kWh)



Comercio exterior (GWh)

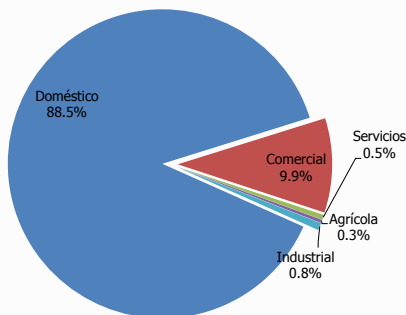


Balance Noviembre 2013: **88.92** GWh

Estadística por sector de consumo

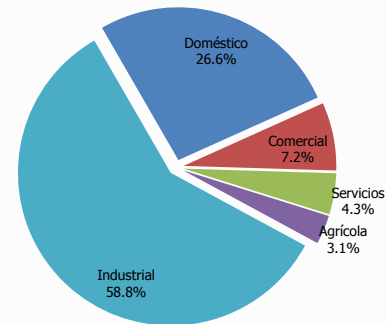
Para el mes de noviembre de 2013, el número de usuarios se incrementó en **0.2%** en relación con el mes de octubre de 2013 y **2.9%** respecto a noviembre del año anterior. Los ingresos facturados en noviembre se redujeron en **1.8%** respecto al mes anterior, pero se incrementaron en **4.7%** en relación con noviembre del 2012. Por otra parte, las ventas por energía en el mes de noviembre cayeron en **7.6%** con respecto a octubre y **1.2%** en relación con el mes de noviembre de 2012. El precio medio de la energía fue de **1.6 pesos/kWh**.

Usuarios por sector de consumo



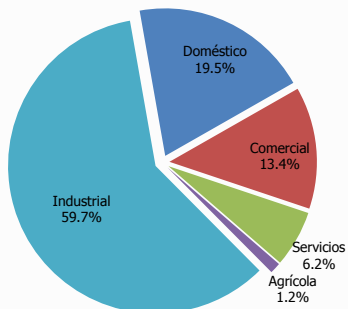
Usuarios a nivel nacional (Noviembre 2013): **37.35** millones

Energía vendida por sector de consumo



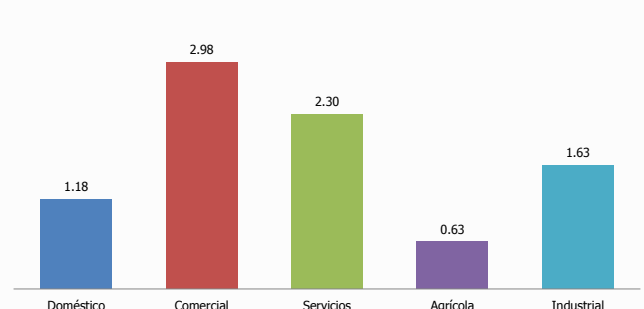
Energía vendida a nivel nacional (Noviembre 2013): **16.53** TWh

Ingresos facturados por sector



Ingresos facturados a nivel nacional (Noviembre 2013): **26,563** millones de pesos

Precio medio por sector (pesos/kWh)



Precio medio nacional (Noviembre 2013): **1.61** Pesos/kWh

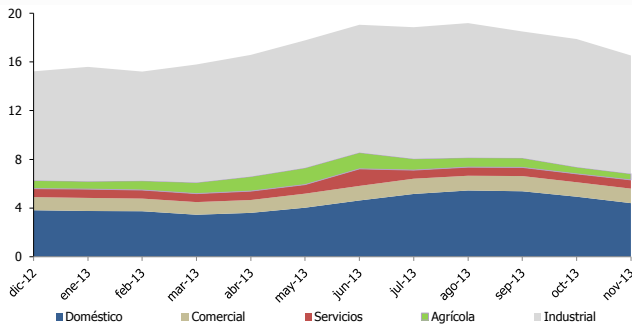
Reporte Mensual de Estadísticas del Sector Eléctrico

Enero 2014

Estadística por sector de consumo

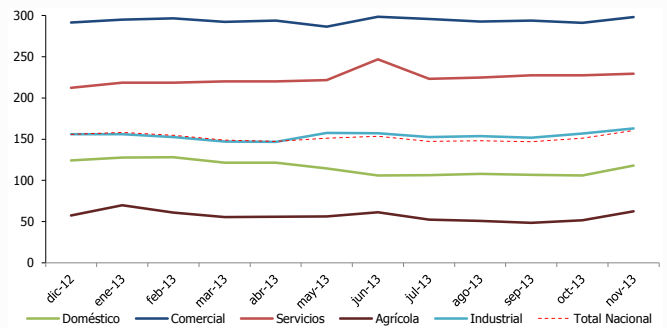
Durante el mes de noviembre de 2013 el precio medio para los usuarios del sector comercial fue de **2.98 pesos/kWh**, es decir, **85.7%** superior al precio medio nacional; por su parte, el precio medio para los usuarios agrícolas fue de **0.62 pesos/kWh**.

Energía vendida por sector (TWh)



Energía vendida (Noviembre 2013): **16.53 TWh**

Precio medio por sector (Centavos/kWh)

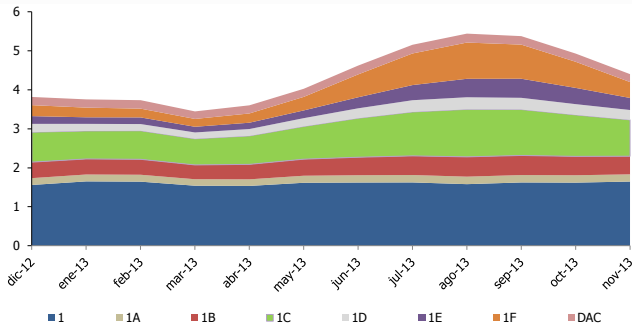


Precio medio nacional (Noviembre 2013): **1.61 Pesos/kWh**

Estadística del sector doméstico

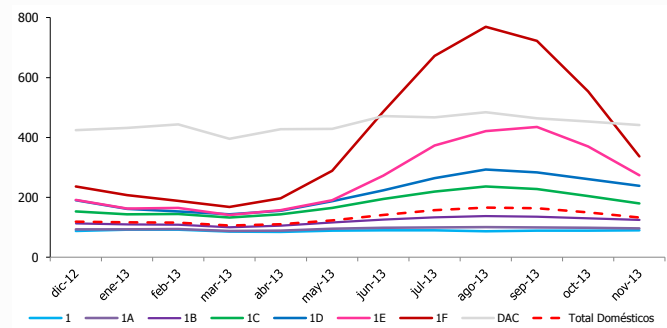
En el mes de noviembre, la energía vendida a través de tarifas domésticas se redujo en **10.7%** aun cuando se incrementó el número de usuarios inscritos en el esquema de tarifas domésticas estacionales. Sin embargo, se observa una caída en el consumo medio de cada una de las tarifas estacionales, lo que podría asociarse con el descenso de la temperatura en el país por la entrada del invierno, lo cual justifica la existencia de dichas tarifas.

Energía vendida por tarifa (TWh)



Energía vendida a sector doméstico (Noviembre 2013): **4.40 TWh**

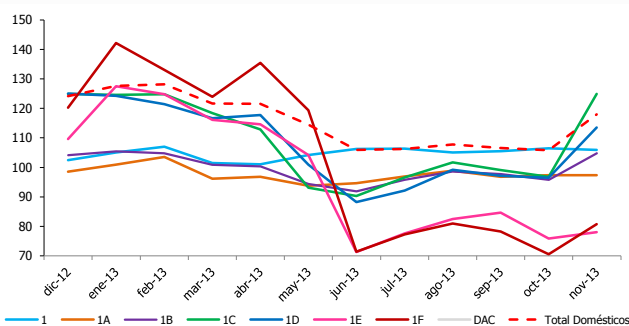
Consumo medio por tarifa (kWh)



Consumo medio doméstico (Noviembre 2013): **133.12 kWh**

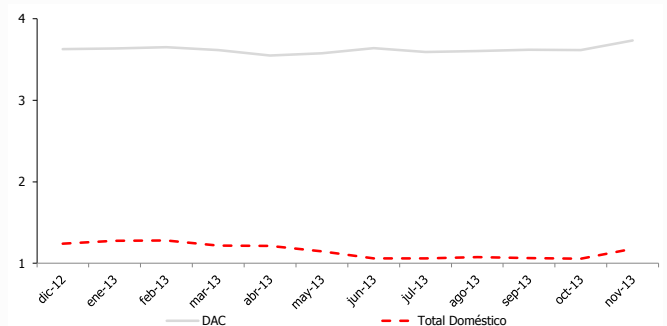
Cada usuario doméstico facturó en promedio **1.2 pesos/kWh**, mientras que cada usuario doméstico de alto consumo facturó en promedio **3.7 pesos/kWh**, por lo tanto, al exceder el límite de alto consumo los usuarios pagaron más del triple de lo que hubiesen pagado al no superar la cantidad máxima de energía (kWh) determinada para cada una de las tarifas domésticas.

Factura por tarifa (centavos/kWh)



Precio medio doméstico Noviembre 2013: **117.92 Centavos/kWh**

Factura por tarifa (pesos/kWh)



Precio medio tarifa DAC Noviembre 2013: **3.73 Pesos/kWh**

Reporte Mensual de Estadísticas del Sector Eléctrico

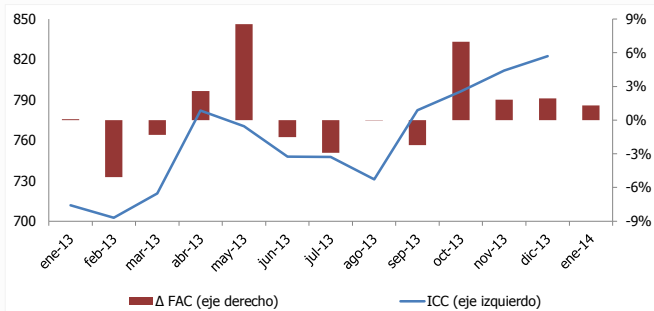
Enero 2014

Factor de ajuste

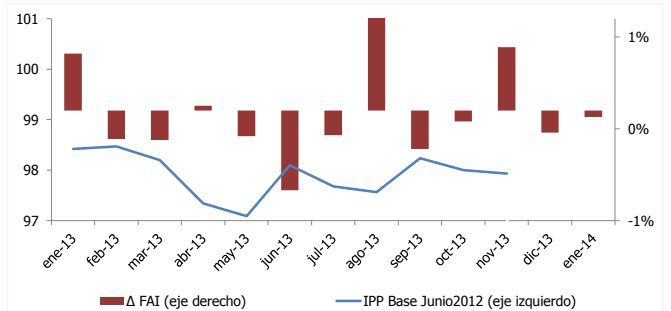
Para enero de 2014, el Factor de Ajuste por Combustibles (FAC) se ubica en **1.0130**, que corresponde a un incremento de **1.30%** en el costo de los cinco combustibles fósiles utilizados en la generación de energía eléctrica, siendo el precio del gas natural el detonante de dicho incremento.

El Factor de Ajuste por Inflación (FAI) se ubica en **0.9993**, lo que equivale a una reducción del **0.07%** en la inflación, de acuerdo con los índices seleccionados del sistema nacional de precios productor.

Índice del costo de combustibles y variación en el ajuste por combustibles

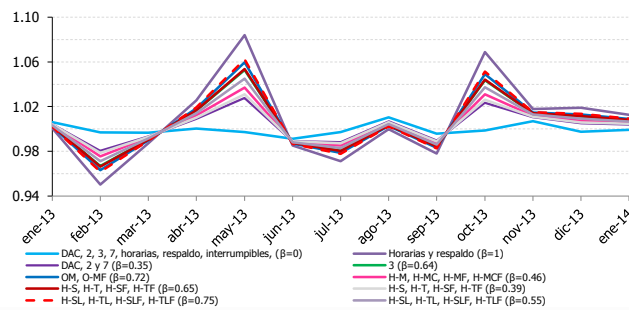


Índice de precios al productor y variación en el ajuste por inflación



Factores de ajuste mensual aplicables a los cargos de las tarifas eléctricas

Vigentes a partir del 1 de Enero de 2014



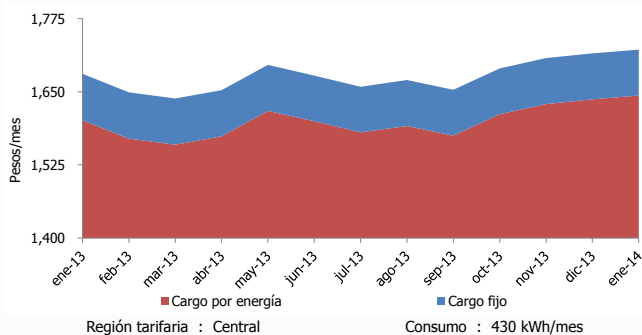
Factor de ajuste mensual y variación en los cargos de las tarifas eléctricas

Tarifas	Cargos	dic 13	ene 14	Δ
DAC, 2, 3, 7, O-M, OM-F, horarias, respaldo e interrumpibles	Fijos, demanda y bonificaciones	0.9976	0.9993	-0.07%
Horarias y respaldo	Energía base e intermedia	1.0190	1.0128	1.28%
DAC, 2 y 7	Energía consumida	1.0051	1.0040	0.40%
3	Energía consumida	1.0113	1.0079	0.79%
O-M y O-MF	Energía consumida y excedente	1.0130	1.0090	0.90%
H-M, H-MF, H-MC y H-MCF	Energía punta y excedente punta	1.0074	1.0055	0.55%
H-S, H-SF, H-T y H-TF	Energía semipunta y excedente semipunta	1.0115	1.0081	0.81%
H-S, H-T, H-SF, H-TF	Energía punta y excedente punta	1.0059	1.0046	0.46%
H-SL, H-TL, H-SLF y H-TLF	Energía semipunta y excedente semipunta	1.0136	1.0094	0.94%
H-SL, H-TL, H-SLF y H-TLF	Energía punta y excedente punta	1.0094	1.0067	0.67%

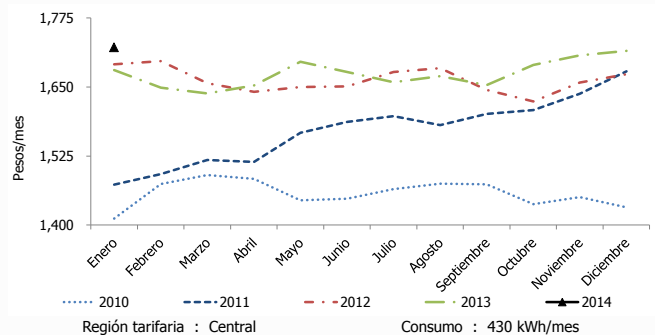
El 1° de octubre de 2013, la Secretaría de Hacienda y Crédito Público (SHCP) autorizó la aplicación de los coeficientes alfa que se utilizan para el cálculo del factor de ajuste por combustibles (FAC) que determina el ajuste aplicable a las tarifas eléctricas. Los coeficientes alfa autorizados se publicaron en el DOF el 30 de abril de 2013 a unque no se habían aplicado debido a los incrementos registrados en el precio del gas natural derivado de las variaciones en las referencias internacionales.

Facturación

Facturación de usuario doméstico de alto consumo (Tarifa DAC)



Facturación de usuario doméstico de alto consumo (Tarifa DAC)



Reporte Mensual de Estadísticas del Sector Eléctrico

Enero 2014

Facturación

Impactos derivados de la aplicación de los factores de ajuste aplicables a partir del 1 de enero de 2014

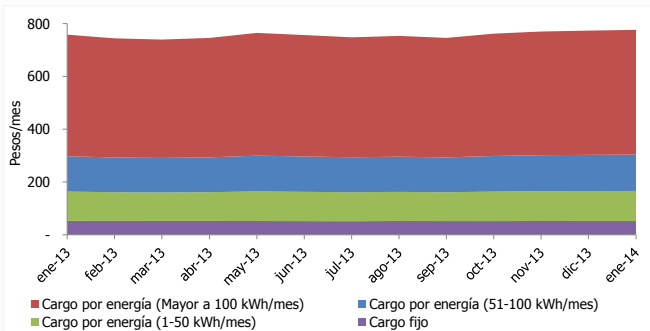
Reducción

Disminución de **0.07%** en los cargos fijos, por demanda, por demanda máxima medida, por demanda facturable, por demanda reservada y por demanda medida de las tarifas ajustadas a través de la Disposición Complementaria 7.

Incremento

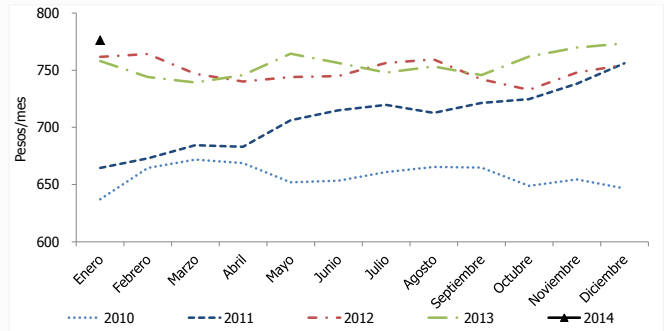
Aumento de **1.28%** en los cargos por energía intermedia y base de las tarifas horarias en media y alta tensión, así como en los cargos por energía excedente base e intermedia de las tarifas generales en media y alta tensión con cargos fijos y en los cargos por energía de las tarifas de respaldo.

Facturación de usuario comercial en baja tensión (Tarifa 2)



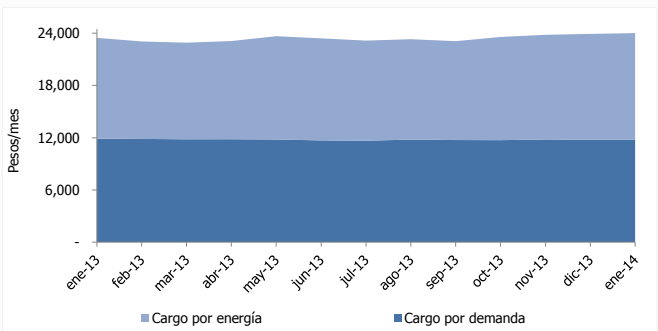
Consumo : 256 kWh/mes

Facturación de usuario comercial en baja tensión (Tarifa 2)



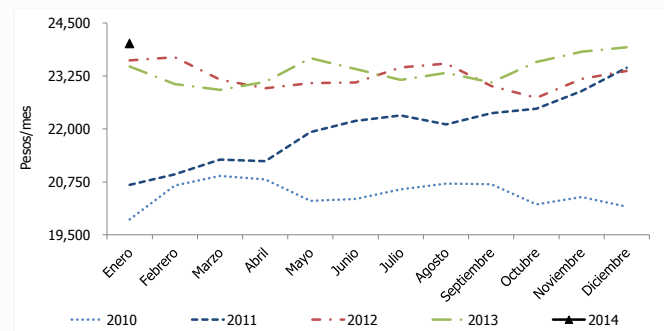
Consumo : 256 kWh/mes

Facturación de usuario comercial en baja tensión (Tarifa 3)



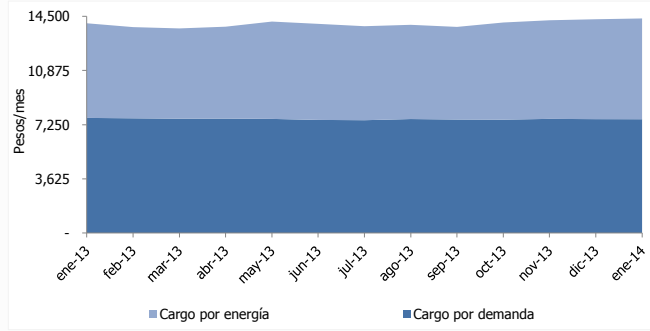
Demanda máxima : 50 kW Energía : 6,815 kWh/mes

Facturación de usuario comercial en baja tensión (Tarifa 3)



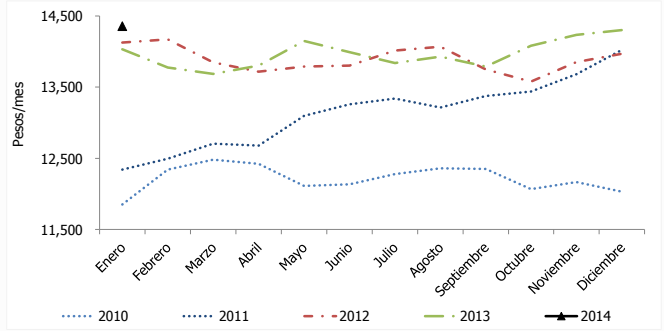
Demanda máxima : 50 kW Energía : 6,815 kWh/mes

Facturación de usuario comercial/industrial en media tensión (Tarifa OM)



Energía : 4,873 kWh/mes Demanda : 75 kW Región tarifaria : Central

Facturación de usuario comercial/industrial en media tensión (Tarifa OM)



Energía : 4,873 kWh/mes Demanda : 75 kW Región tarifaria : Central